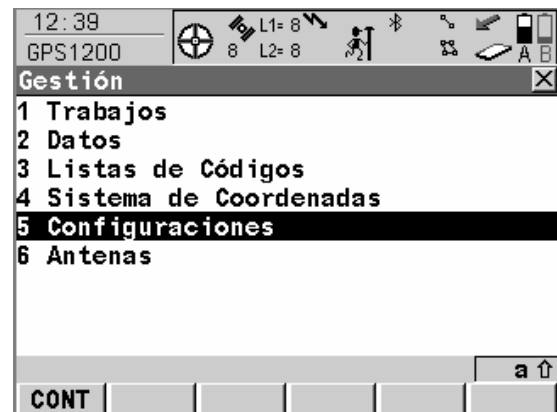


## GUÍA PARA USO DE CORRECCIONES VÍA INTERNET EN SENSORES LEICA GX1200

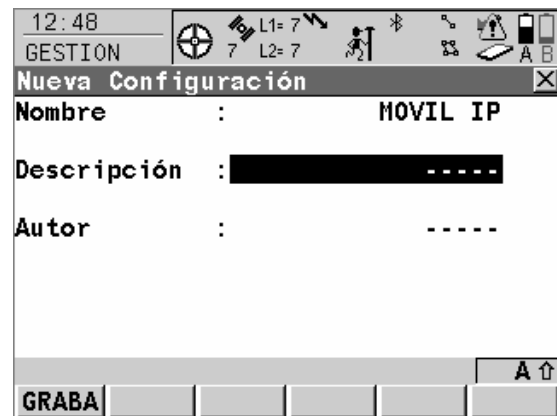
### CONFIGURACIÓN EN SENSORES GX1200

Para configurar un sensor GX1200 para la recepción de correcciones vía IP tendremos que crear una nueva configuración con los parámetros adecuados:

1. En el menú principal del GPS, iremos a Gestión y una vez dentro a Configuraciones,



y crearemos una nueva configuración pulsando F2 (NUEVO), dándole un nombre representativo como MOVIL IP y pulsando F1 (GRABA).



2. A continuación iremos configurando cada una de las pantallas para trabajar con el GPS como equipo móvil con correcciones vía internet.

2.1 Primero nos aparecerá el Asistente de Configuración y le indicaremos que configuraremos "Todas las Pantallas" y pulsaremos F1 (CONT), posteriormente en la siguiente pantalla elegiremos el Idioma "SPANISH" y de nuevo F1 (CONT).



- 2.2 A continuación aparecerá la pantalla de configuración de Unidades y Formatos en la cual aparecerá todo configurado, pero podemos cambiar el tipo de unidades y formato de las mismas, teniendo en cuenta que tal y como lo configuremos tendremos en todas las aplicaciones estos formatos. Una vez configurado, pulsaremos F1 (CONT).



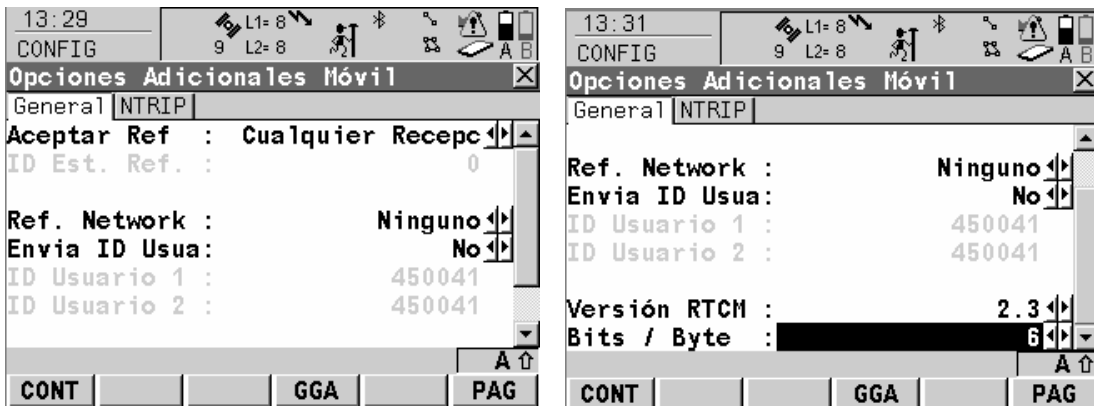
- 2.3 Tras la configuración de las Unidades y Formatos procedemos a la preconfiguración del Tiempo Real. En esta pantalla tendremos de asegurarnos de dejar activas las siguientes opciones. En Modo T-Real: Móvil, en Datos T-Real: el tipo de correcciones que emite la dirección IP a la que nos conectaremos, el Puerto: dejaremos provisionalmente el "1" y Dispositivo: <Puerto 1> (el dispositivo lo cambiaremos en F5 (DISPO)), el Sensor Ref. y Ref. Antena, es indiferente.



En F2 (MOVIL), tendremos que asegurarnos de una serie de aspectos:

- Si hemos configurado las correcciones RTCM (no correcciones de Red) como RTCM 1,2 / RTCM 8,9 / RTCM 18,19 / RTCM 20,21 ó RTCM 3.0

En Ref. Network: Ninguno, en Envía ID Usua: No y si nos desplazamos hacia abajo, tendremos que poner en Versión RTCM: (la que corresponda a la corrección que emite la IP a la que conectamos) y en Bits/Byte: (lo mismo).



- Si hemos configurado las correcciones RTCM (de Red, es decir 3.0)

En Ref. Network: (pondremos MAX ó iMAX según corresponda), en Envía ID Usua: (Si, si es necesario autenticación y No, si no es necesaria) y si es necesaria autenticación por GPUID pondremos en ID Usuario: el número de serie del sensor.)

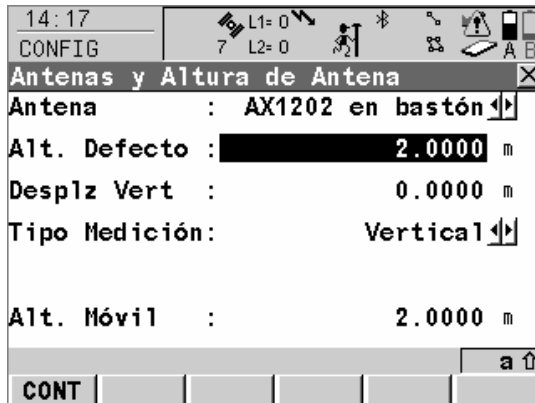
En cualquiera de los dos casos puede darse la posibilidad que las correcciones se emitan vía Internet bajo NTRIP (protocolo de emisión de correcciones vía IP) el cual requiere de un usuario y contraseña que facilita el administrador de la red. Si se da ese caso, en la pestaña NTRIP configuraremos el Usuario y la Contraseña y para elegir el MountPoint (que es el tipo de corrección y el sitio desde la que se emite) pulsaremos F5 (ORIGN) y marcaremos la corrección que queremos (es posible que hasta que no conectemos la primera vez no esté disponible esta opción).



Tras configurar todo esto pulsaremos F1 hasta volver a la pantalla de Tiempo Real.

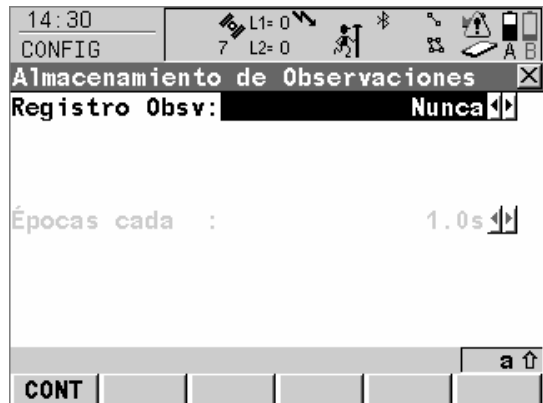
2.4 Después de preconfigurar el Tiempo Real pasaremos a configurar la Antena y la Atura de Antena, en la cual pondremos el modelo de antena que utilizemos y sus alturas (esto normalmente viene preconfigurado). Finalmente pulsaremos F1 (CONT).

Pasaremos a configurar las Máscaras de Pantalla, las cuales dejaremos las que tenemos por defecto y pulsaremos F1 (CONT).

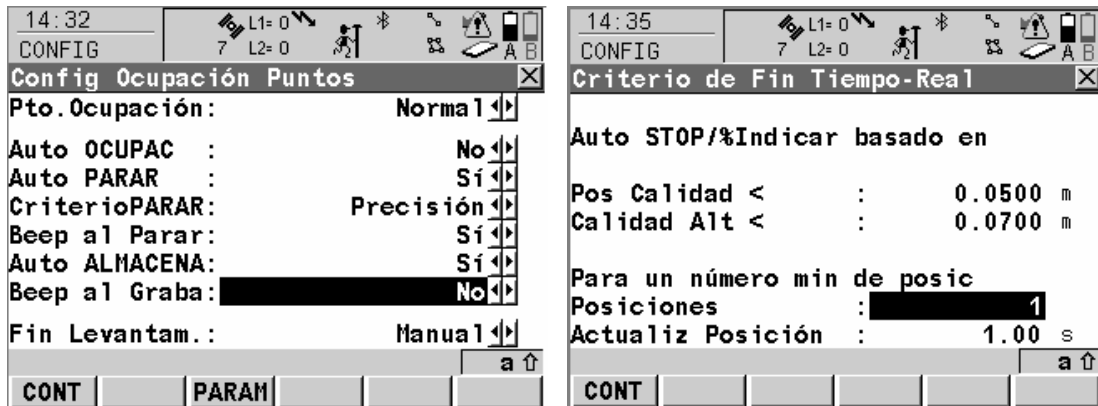


2.5 A continuación pasaremos a la pantalla de Codific y Linework la cual dejaremos tal y como viene por defecto y pasaremos a la siguiente pulsando F1 (CONT).

2.6 En la siguiente pantalla Almacenamiento de observaciones pondremos Registro Obs: Nunca y pasaremos a la siguiente pulsando F1 (CONT).

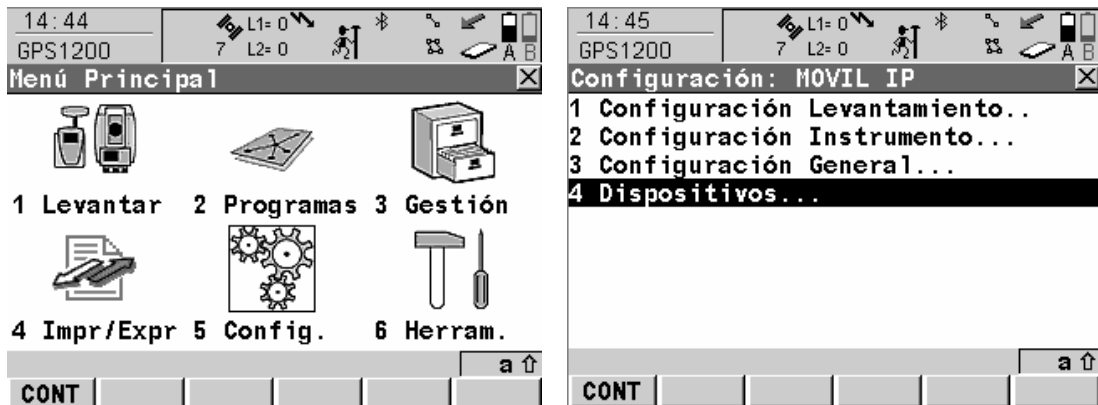


2.7 En la siguiente pantalla Configuración de Ocupación de Puntos pondremos los parámetros que se muestran a continuación y teniendo en cuenta que para configurar el Criterio de Parada, pulsaremos F3 (PARAM) y pondremos en Posiciones "1" y Actualiz. Posición "1.00 s" y pasaremos a la siguiente pantalla pulsando F1 (CONT) y F1 (CONT).



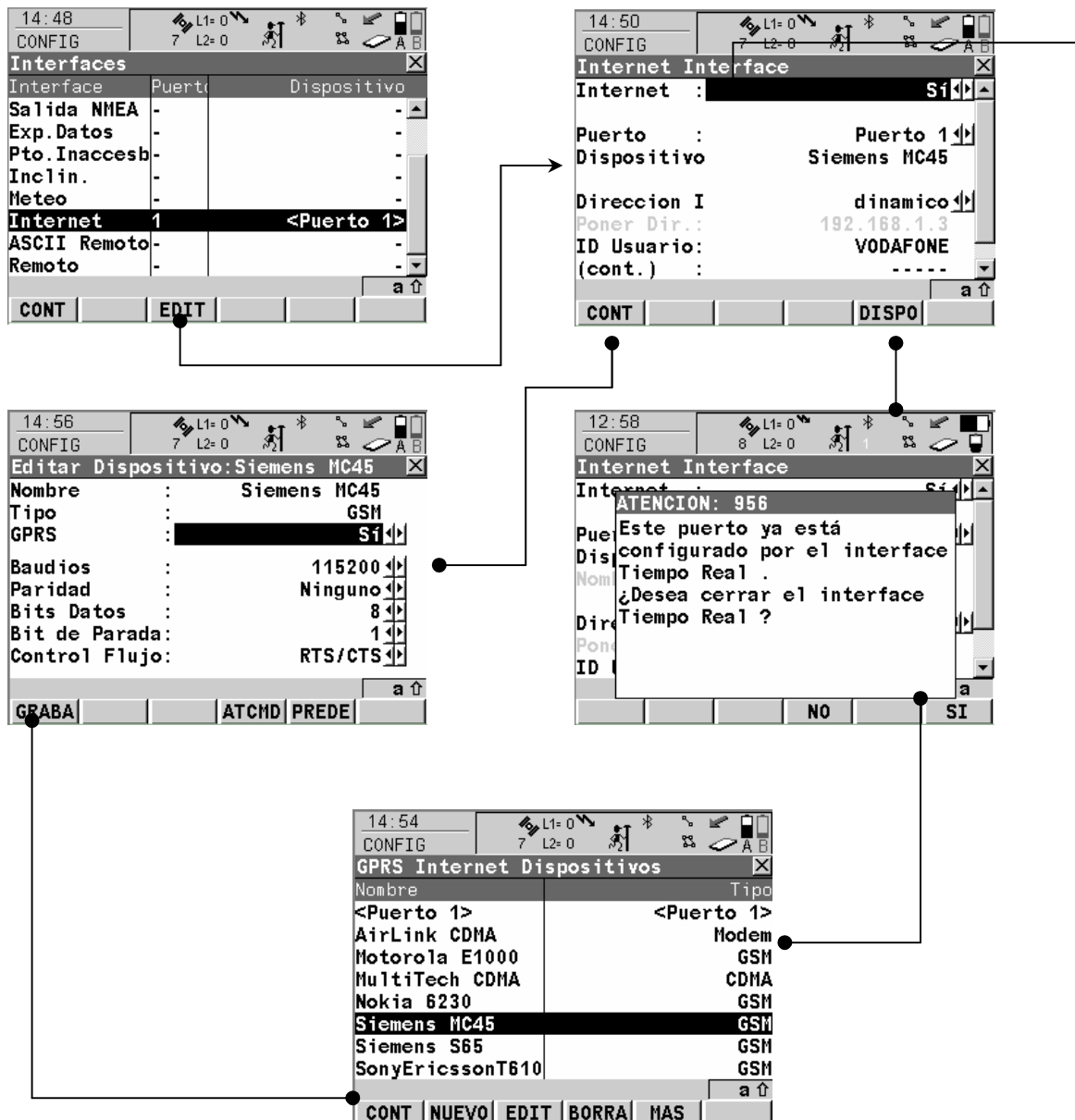
2.8 A continuación vienen las pantallas de Control de Calidad, Plantillas de Identificación, Registro Sísmico, etc. las cuales pasaremos hasta terminar la configuración pulsando F1 (CONT) hasta el final.

3. Una vez creada la configuración MOVIL IP, pasaremos a terminar de configurar la conexión a internet entrando desde el menú principal a la opción 5 Config. y una vez en ella entraremos en la opción 4 Dispositivos...



3.1 Dentro de la pantalla de dispositivos, en primer lugar nos desplazaremos a la opción Internet y pulsaremos F3 (EDIT). En esta pantalla tendremos que indicar con que dispositivo nos conectaremos a Internet, para ello primero indicaremos en la línea Internet: Si (para que use internet como medio de recepción de correcciones), indicaremos Puerto (Puerto 1) y nos indicará que ya está siendo usado y nos pedirá autorización para cerrar el Interface Tiempo Real, le indicaremos que si pulsando F6. A continuación pulsando F5 (DISPO) elegiremos el dispositivo con el que nos conectaremos a Internet (en nuestro caso Siemens MC45) el cual editaremos en F3 (EDIT) y comprobaremos que esté activado el GPRS.

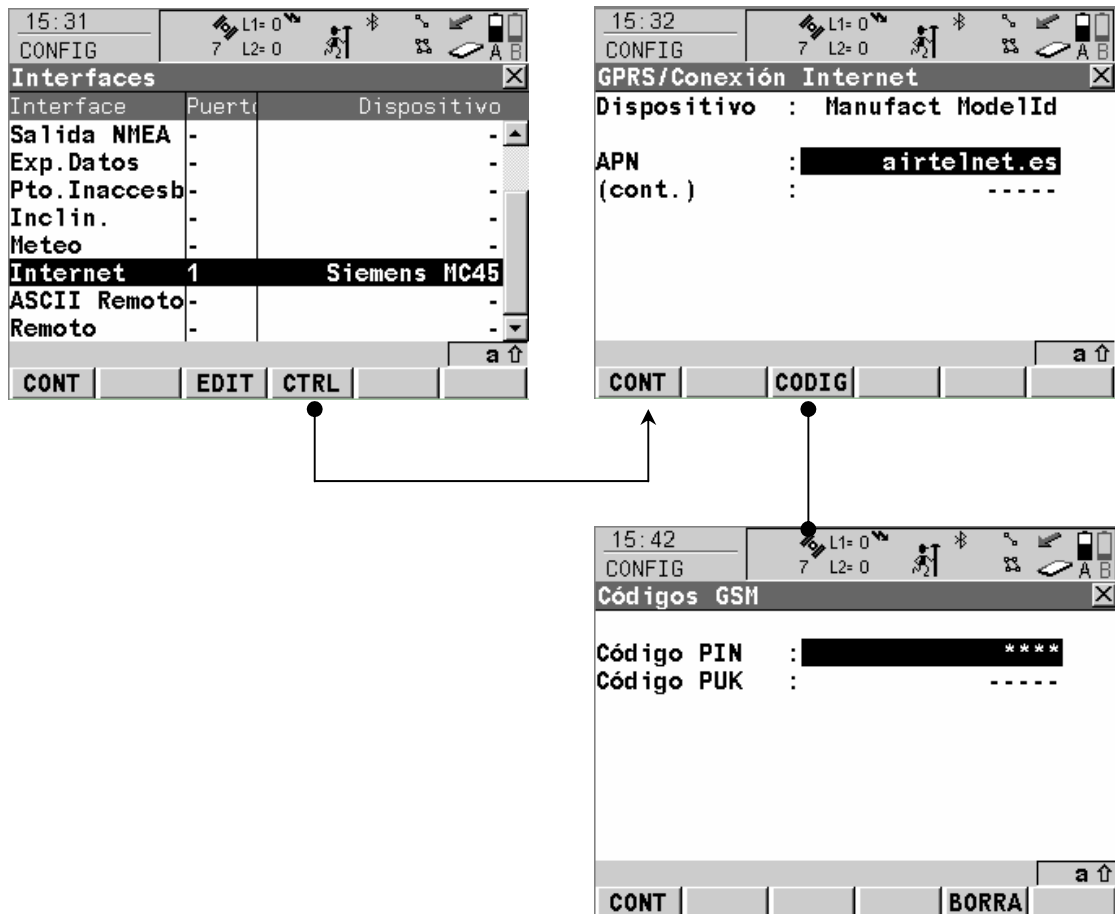
Continuaremos pulsando F1 (GRABA) y F1 (CONT) y de nuevo en la pantalla de Internet Interface indicaremos que Dirección IP: dinámica y en ID Usuario y Contraseña: la que nos indique nuestro operador y finalmente F1 (CONT).



A continuación de nuevo en la pantalla de Interfaces (Dispositivos) y en la misma línea de Internet pulsaremos F4 (CTRL) que ahora estará activo e indicaremos el APN (servidor de acceso a Internet por GPRS) que también nos facilitará nuestro operador.

En esta misma pantalla pulsaremos F3 (CODIG) e introduciremos el PIN de la tarjeta SIM.

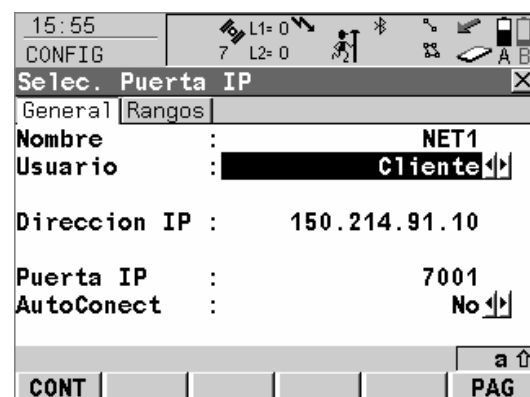
Una vez configurado esto pulsaremos F1 (CONT) hasta que llegamos de nuevo a la pantalla de Interfaces (Dispositivos).



3.2 Dentro de la pantalla de dispositivos, nos desplazaremos a la opción Tiempo Real y pulsaremos F3 (EDIT). En esta pantalla tendremos que indicar con que puerto nos conectaremos a Internet, para ello primero indicaremos en la línea Modo T-Real: Móvil, en Datos T-Real: el formato RTCM que suministra la IP a la que nos conectamos y en Puerto: RED1, y para terminar F1 (CONT).



Para terminar de nuevo en la línea de Tiempo Real, pulsaremos F4 (CTRL) y seleccionaremos la Dirección IP a la que nos conectamos y la Puerta IP.



Pulsaremos F1 (CONT) hasta la pantalla principal.



4. Finalmente para usar las correcciones, reiniciamos el GPS y en la pantalla principal entraremos en el programa de trabajo (como Levantamiento) y una vez dentro del programa antes de ponernos a medir pulsaremos SHIFT + F3 (CONECT).

